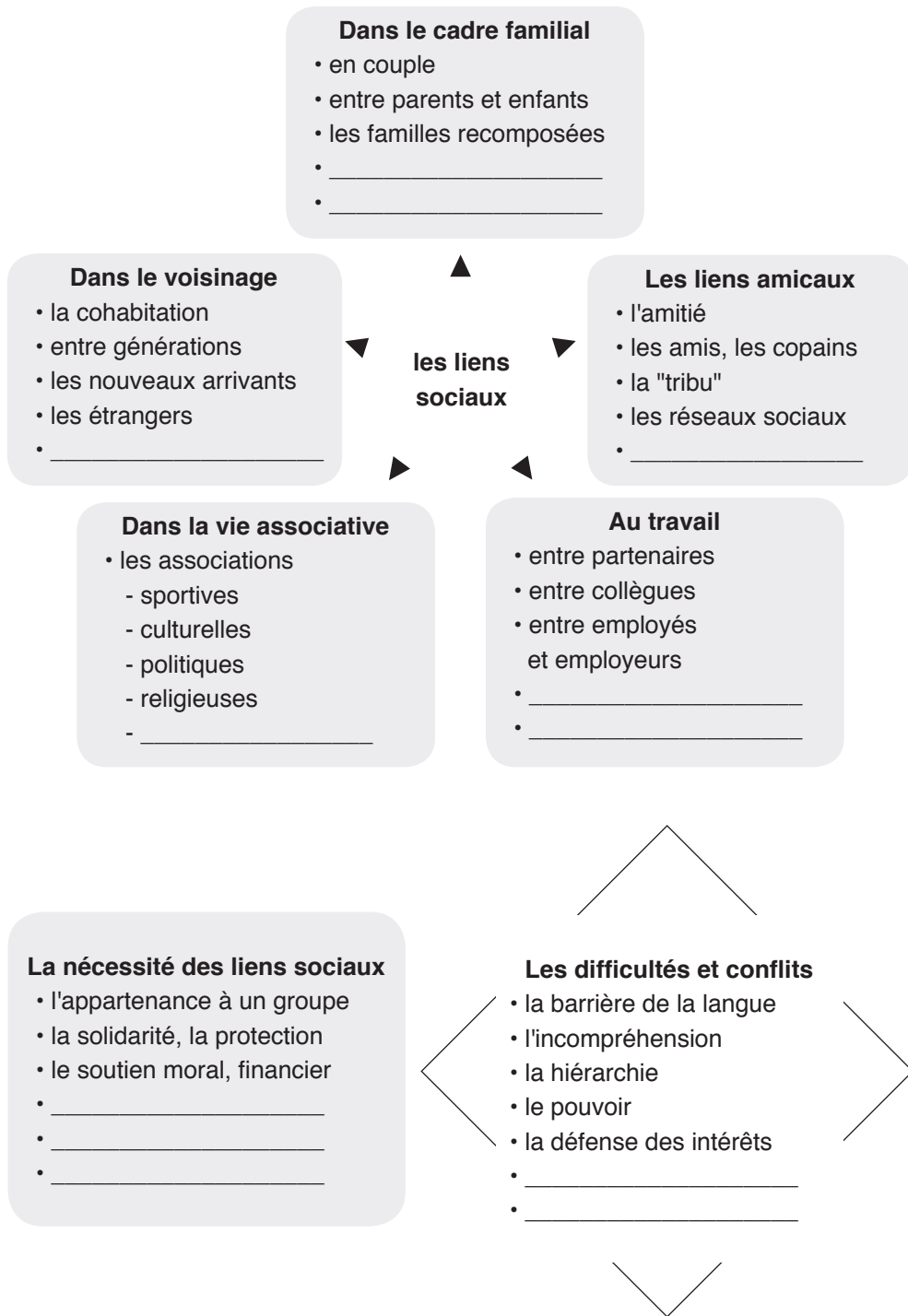


1 - LES RELATIONS HUMAINES

dans la vie quotidienne



Expressions :

Se lier d'amitié avec quelqu'un ≠ rompre avec quelqu'un.

Nouer, garder ≠ perdre le contact avec quelqu'un, se perdre de vue.

Être sur les réseaux sociaux.

Être respectueux ≠ manquer de respect. Avoir ≠ manquer de tact.

Faire preuve de solidarité, de bienfaisance.

Montrer de l'agressivité, perdre le contrôle de soi.

1

Paroles bienfaitantes

L'ouvrage du philosophe Michel Lacroix *Paroles toxiques, paroles bienfaitantes* plaide pour un langage éthique*.

L'auteur y commente six règles.

- 1. Une parole polie et attentionnée
- 2. Une parole positive
- 3. Le respect des absents
- 4. Une parole tolérante
- 5. S'exprimer de façon correcte
- 6. Une parole vraie.

* l'éthique : la morale

Lisez tout d'abord les six règles 1 à 6, puis faites-les correspondre aux commentaires A à H.

- A. Mieux vaut parler du monde en termes positifs et le célébrer plutôt que de le dénigrer continuellement.
- B. On doit beaucoup à sa langue maternelle, tentons donc de la respecter en termes de vocabulaire, de grammaire et de prononciation.
- C. Elle permet une ouverture vers l'autre, une prise de contact grâce à des mots de liaison tout simples comme « bonjour », « merci » ou encore « comment allez-vous » ?
- D. Le respect des autres se mesure aussi à la façon dont on parle d'eux quand ils ne sont pas là.
- E. Il faut respecter la vérité objective mais aussi subjective en étant en accord avec soi-même.
- F. Elle doit être accueillante à la diversité des opinions, éviter le fanatisme, la condamnation brutale et le refus d'écouter.

2

Vive Belle-Maman !

Redoutées, critiquées, parfois détestées, les belles-mères ont souvent mauvaise réputation. Madeleine et Sophie témoignent de leurs relations belle-mère belle-fille.

Madeleine

« Mère de deux fils, j'ai deux belles-filles, Sophie et Clara. Deux jeunes femmes qu'ils ont choisies. Au début de leur relation, je suis restée prudente et discrète. J'ai été plus chaleureuse dès que cela a été sérieux. J'aime mes belles-filles comme elles sont. Je ne me comporte ni comme

une amie ni comme une « deuxième » mère. Je reste moi-même avec mes belles-filles. J'essaie d'être disponible. De ne rien imposer. J'évite de critiquer. Étant très spontanée, j'ai parfois de la peine à ne pas donner de conseils. S'il faut changer la date de la fête de Noël, j'accepte généralement. C'est une nécessité quand on vit dans une famille élargie ! Ce qui a contribué à fortifier nos relations ? Je crois que c'est un week-end prolongé en Bretagne dans une grande maison louée. Ensemble, nous avons vécu des moments inoubliables de complicité et de bonne humeur. La naissance d'Éloïse, ma première petite-fille qui a aujourd'hui 5 ans et demi, a été le révélateur de la solidité de mes liens avec Sophie. Elle me confie sa fille, autant qu'à sa maman me semble-t-il, et je lui en suis reconnaissante ».

Sophie

« Lorsque j'ai rencontré Martin, mon futur mari, j'avais 29 ans.

Je travaillais comme enseignante depuis déjà huit ans et avais pas mal voyagé.

Au début, j'étais un peu surprise par le style de ses parents, mais j'ai vite été chaleureusement intégrée, notamment au cours des vacances d'hiver dans l'appartement familial à la montagne. La naissance d'Éloïse m'a rapprochée de ma belle-mère. Elle la garde un après-midi par semaine. Cela me décharge mais surtout, je trouve important qu'elles créent leurs propres liens. Aujourd'hui, ce qui compte pour moi, c'est d'être acceptée et appréciée telle que je suis, et c'est le cas. Avec Madeleine, nous parlons souvent de jardin et de fleurs. Comme elle est également une cuisinière émérite, elle me donne de bons conseils culinaires. Bien sûr, il y a des sujets qui fâchent et que nous évitons l'une et l'autre d'aborder. Il faut préserver la paix familiale ! »

Lisez attentivement les témoignages de Madeleine et de Sophie. Répondez ensuite aux questions.

A. Entourez OUI, si la phrase correspond au texte.

- | | | |
|--|-----|-----|
| 1. Madeleine a plusieurs enfants. | OUI | NON |
| 2. C'est lors d'un week-end en Bretagne que Sophie a rencontré son futur mari. | OUI | NON |
| 3. Le mari de Sophie est enfant unique. | OUI | NON |
| 4. Sophie apprécie qu'Éloïse ait une certaine intimité avec sa grand-mère. | OUI | NON |
| 5. Sophie et Madeleine ne discutent pas ensemble de certaines sujets. | OUI | NON |

B. Indiquez par une lettre (S ou M) si les qualités suivantes correspondent mieux à Sophie, à Madeleine, aux deux ou à aucune des deux (O).

<i>discrétion</i> M	<i>modestie</i>	<i>reconnaissance</i>	<i>confiance</i>
<i>admiration</i>	<i>flexibilité</i>	<i>sérieux</i>	<i>authenticité</i>

C. Expliquez en une phrase ce que veulent dire les expressions suivantes :

1. Dès que cela a été sérieux.

Dès que _____

2. ... des sujets qui fâchent.

3

Présence Verte : La télé-assistance pour les personnes âgées.

A. Compréhension globale. Lisez une première fois le texte avant de répondre aux questions.

1. **Présence Verte** a été créée par la Mutualité Sociale Agricole il y a déjà plus de 20 ans. Cette expérience et son engagement humain toujours intact sont la raison de son succès et de son rang de 1^{er} réseau de télé-assistance en France. Des conseillers locaux proches de vous et vraiment à votre écoute, des moyens techniques de pointe et d'une efficacité reconnue, avec **Présence Verte** tout est là pour que vous puissiez vivre chez vous, en toute sécurité.

2. Vous avez besoin d'aide ? Une simple pression sur le bouton de votre appareil et vous lancez un appel vers la centrale d'écoute. Vous pouvez également lancer votre appel à partir du bouton rouge du transmetteur fixé à votre téléphone.

3. À la centrale d'écoute, votre interlocuteur vous identifie immédiatement. Il dialogue avec vous grâce au système d'interphonie. Selon votre situation, il vous rassure ou déclenche une intervention chez vous. Si vous êtes trop éloigné du transmetteur pour parler avec l'opérateur, pas de panique : il demande alors automatiquement à votre réseau de solidarité - un parent, un proche, un voisin, de venir.

4. Deux types d'intervention sont possibles, selon l'aide dont vous avez besoin : soit votre interlocuteur de la centrale d'écoute demande à un membre de votre réseau de solidarité de venir tout de suite chez vous; soit, si nécessaire, il alerte les services d'urgence (pompiers, Samu*, gendarmerie). Dans les deux cas, votre interlocuteur s'assurera que vous avez bien reçu l'aide attendue et que vous êtes en sécurité.

5. Votre appareil, c'est le petit boîtier que vous portez en permanence (pendentif ou bracelet). Grâce à son système radio, vous pouvez lancer votre appel à distance vers la centrale d'écoute. Lors de l'installation, votre conseiller local vous indique les endroits de votre domicile d'où vous pouvez déclencher un appel.

6. C'est l'appareil branché sur votre ligne téléphonique. Il vous permet d'envoyer un appel vers la centrale d'écoute en appuyant sur le bouton rouge et de dialoguer avec l'interlocuteur. C'est également le transmetteur qui reçoit le signal émis par votre appareil.

*Adapté de la brochure **Présence Verte***

*Samu = Service d'aide médicale urgente

1. Ce document traite surtout : a. de médecine
 b. d'aide à la personne
 c. d'interphonie.

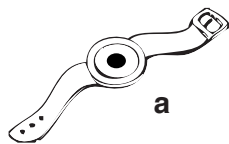
2. Ce document s'adresse à : a. des agriculteurs
 b. des familles
 c. des personnes âgées.

B. Compréhension détaillée. Relisez le texte puis écrivez dans la marge la lettre du sous-titre qui convient le mieux à chaque paragraphe.

- a. Votre appareil 1 b. Introduction c. L'appel
 d. Le dialogue e. Votre transmetteur f. L'intervention

C. Répondez maintenant aux questions suivantes.

1. Que doit faire la personne dès qu'elle a un problème ?
Elle doit _____
2. Dans quel cas un voisin intervient-il ?
Quand _____
3. De quoi s'assure-t-on à la centrale d'écoute ?
On s'assure que _____
4. Le boîtier que porte la personne peut avoir deux formes, lesquelles ?
un _____ () ou un _____ ()
Écrivez les mots et les lettres correspondant au dessin ().



5. Que permet le transmetteur ?
Il permet de _____
et de _____

compréhension orale 1.1

4

Les réseaux sociaux

85 % des jeunes ont créé leur profil sur un réseau social de type « Facebook ». C'est maintenant un phénomène de société. Vous allez entendre les réactions de cinq personnes sur le sujet.

Lisez la question avant d'écouter une première fois chaque témoignage. Puis faites une courte pause pour entourer la case OUI ou NON. Réécoutez les cinq témoignages pour vérifier ou compléter vos réponses.

- | | |
|---|---------|
| 1. Sabine a deux comptes « Facebook » distincts car elle s'est aperçue qu'elle ne pouvait plus faire face à la masse d'« amis » qui avaient accès à son profil. | OUI NON |
| 2. Matthias est très enthousiaste lorsqu'il parle de réseau social. | OUI NON |
| 3. Claudia s'est inscrite sur un réseau social pour pouvoir contrôler ses enfants adolescents. | OUI NON |
| 4. Michel pense que les candidats à un poste cachent parfois certains éléments de leur personnalité. | OUI NON |
| 5. Delphine a quitté la région mais elle a gardé contact avec ses copines de lycée. | OUI NON |

5

Génération « Tanguy »



On appelle génération « Tanguy » les jeunes qui, bien qu'adultes, diplômés et gagnant leur vie, restent ou reviennent vivre chez leurs parents. Tanguy est le personnage principal d'un film de comédie d'Étienne Chatiliez qui illustre cette situation.

A. Écoutez une première fois le document sonore.

Quel type de document est-ce ? _____
un récit - un témoignage - un compte-rendu - un mémoire

B. Lisez les questions ci-dessous avant d'écouter une seconde fois le document, puis entourez **OUI** ou **NON**.

- | | |
|--|---------|
| 1. Florence n'avait pas d'autre choix que de revenir chez ses parents. | OUI NON |
| 2. Comme ses parents, Florence a maintenant ses petites habitudes. | OUI NON |
| 3. En général, Florence a de bonnes relations avec sa famille. | OUI NON |
| 4. Son séjour en Angleterre l'a rendue plus mature. | OUI NON |
| 5. Elle a le projet de partager un appartement avec une amie. | OUI NON |

C. 1. *Quels avantages Florence trouve-t-elle à habiter chez ses parents ? Citez-en deux.*

a. _____

b. _____

2. Florence a peur de donner l'image d'une « vieille fille ». Expliquez en une phrase ce qu'est une « vieille fille ».

3. Expliquez pourquoi Florence n'aime pas qu'on la compare au Tanguy du film.

Vous avez reçu la lettre suivante. Lisez-la et choisissez pour chaque numéro, le mot ou les mots qui manquent.

Exemple : (0) a. habitué
b. habituer
c. habituée = bonne réponse

Nancy, le 18 octobre 20...

Chère Amelia,

Comment vas-tu ? T'es-tu (0) à la vie française ?

Pour moi, tout va bien, la vie est belle. Je suis en France depuis deux mois, plus exactement à Nancy.

Tu te demandes sans doute ce que je fais ? Il se trouve que j'ai rencontré un Français en Italie (1) été. Ça a été le coup de foudre instantané ! Nous vivons maintenant ensemble dans un petit appartement près de Nancy.

J' (2) bien travailler, mais pour commencer, je me suis inscrite au DELF B2 pour faire des progrès dans la langue de Molière. Il ne (3) pas d'avoir un petit ami pour écrire correctement le français !

Comme Nancy n'est pas très loin de Metz, on pourrait peut-être se voir un week-end si ça te va. Cela me ferait très plaisir de te présenter Luc.

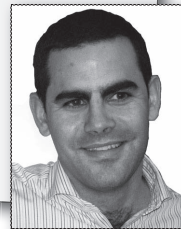
Je joins à ce message une photo de lui. Il n'est pas mal, non ?

Peux-tu me dire (4) le week-end du 11 novembre tu (5) venir nous voir ? J'aurai beaucoup de choses à te raconter.

Je compte sur toi et te fais la bise.

Avec (6) amitié,

Fernanda



- | | | |
|--------------|----------------|------------------|
| (1) a. c'est | (2) a. aimerai | (3) a. suffi |
| b. cet | b. aimais | b. suffit |
| c. cette | c. aimerais | c. suffis |
| (4) a. si | (5) a. pouvais | (6) a. toute mon |
| b. pour | b. a pu | b. toute ma |
| c. que | c. pourrais | c. tout mon |