

L'Afrique : un continent à explorer

Suivez les étapes du 1^{er} rallye « Africa Tour » et découvrez les originalités d'une terre riche de contrastes.

Le périple exceptionnel de 18 913 km

Un continent de :

30 000 000 km²

900 000 000 habitants



Comment arriver le premier au Cap ?

Vous allez vous glisser dans la peau des plus grands pilotes de rallye automobile comme dans celle des champions du monde. Vous allez tenter de franchir chaque étape et chaque spéciale, ces passages difficiles où il faut parvenir à dépasser les **obstacles**. Ceux-ci sont nombreux en

terre africaine : sables mouvants, mirages,

animaux féroces, fleuves

en crues, invasions de

criquets...



Lorsque vous arriverez à déjouer les pièges et à résoudre les énigmes, vous gagnerez les points nécessaires à votre classement.

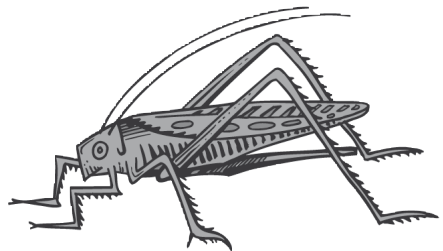
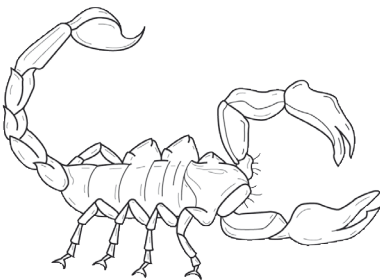
Pour calculer votre score :

Multipliez le **nombre de réponses justes** par la **difficulté de l'exercice**.

Attention, certaines erreurs peuvent vous apporter une **pénalité** comme lors des grands rallyes internationaux. Ces pénalités de **5 à 10 points** seront à soustraire de vos gains en points.

Votre **adversaire principal** Luc Fielding va tout faire pour vous dépasser et arriver le premier en Afrique du Sud. Vous pourrez comparer vos résultats avec les siens à la fin de chaque étape.

Le gagnant est celui qui franchit la ligne d'arrivée avec le plus de points.



Étape n° 1

Tunis-Tripoli-Tamanrasset

529 km + 1 342 km

Le poids des héritages en terre africaine

Ça y est le grand jour est arrivé. Depuis plus d'un an les pilotes les plus célèbres du monde entier se préparent pour ce rallye fou et exceptionnel à travers le continent africain.

Le Paris-Dakar, qui est une référence pour tous les amateurs de sports automobiles n'est qu'un tour d'essai pour les valeureux pilotes de « **l'Africa Tour** ». Cette course prend son départ dans la capitale de la Tunisie, la grande Tunis, avant de se lancer à la conquête du désert et des trésors africains.

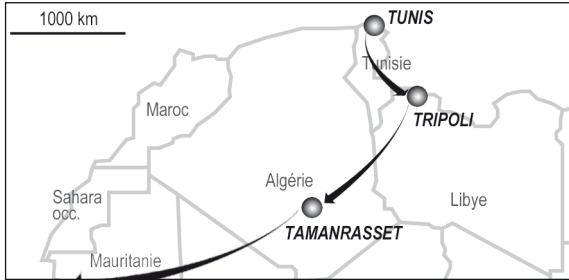
La première étape vous conduira à travers l'Afrique du Nord, au Maghreb et au Machrek. Vous serez surpris de rencontrer de nombreux **francophones**. En effet, longtemps l'Afrique du Nord et la France ont connu des liens très forts. L'histoire pèse encore sur les relations entre la France et les pays du Maghreb.

En quoi l'Afrique a-t-elle été une terre longtemps dominée par les Européens ?

La première étape vous permettra de découvrir ce passé africain. Gare aux pièges !



Étape n° 1 (Pénalité de départ)



Étudiez bien votre plan.

Quels pneus choisir pour aller de Tripoli à Tamanrasset ?

- X1 : spécial route
- X2 : spécial désert de dunes
- X3 : spécial désert de pierres
- X4 : spécial routes boueuses



Réponse : en cas d'erreur 5 points
de pénalité (mauvais pneus = retard)

Réponses page 131



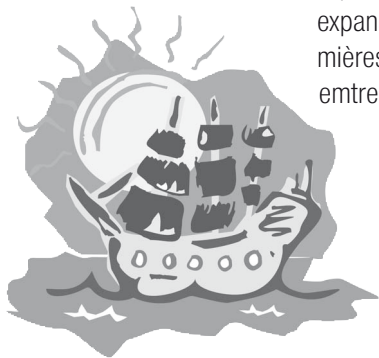
Le départ de la course est donné « Avenue de l'Indépendance ». Les voitures 4X4 sont parties pour une longue aventure.

Les pays du **Maghreb** (Tunisie, Algérie et Maroc) ont longtemps été des **colonies** françaises. Ce qui explique aujourd'hui, l'importance de la langue française sur la rive sud de la Méditerranée.

Avant la **colonisation**, c'est-à-dire la conquête des terres africaines par les puissances européennes, il existait des royaumes africains dont on connaît peu de choses. L'Afrique est une terre porteuse de civilisations antiques comme l'Égypte des pharaons ou bien médiévales comme les califats musulmans. Mais à partir du XV^e siècle, les guerres entre les peuples africains ont conduit à la naissance de royaumes encore fragiles lorsque les Européens sont arrivés.

À partir de 1850, les puissances européennes, en pleine expansion économique, et à la recherche de matières premières et de nouveaux marchés, se lancent dans une vaste entreprise de **conquête** de l'ensemble de l'Afrique.

Les puissances coloniales se croyaient investies d'une mission de civilisation considérant les africains comme des êtres barbares, primitifs et donc inférieurs





Obstacle 1 / Anagrammes



En quittant Tunis, votre voiture est contrainte de franchir un oued. Il s'agit d'un cours d'eau intermittent qui apparaît après de fortes pluies et disparaît en période de sécheresse. Pour réussir ce premier obstacle, résolvez les anagrammes de noms de pays suivants et complétez la phrase qui vous permettra de continuer le rallye. Chaque lettre correspond à un chiffre.

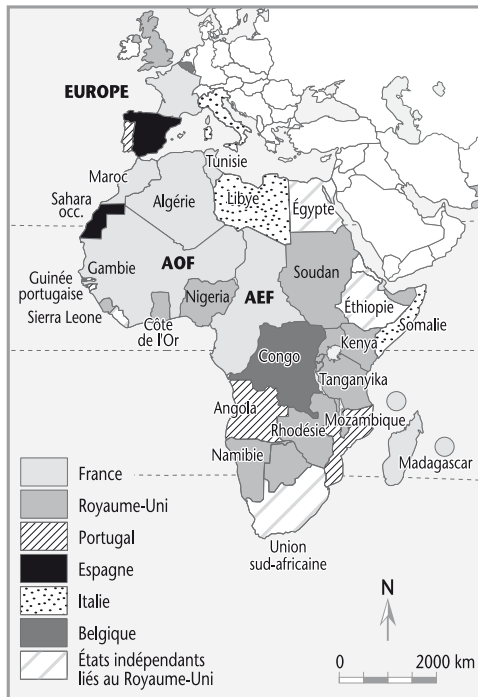
LBYEI	1	2	5	6	3		
GERIALE	4	1	7	3	10	2	3
UNISIET	8 T	9	11	2	16	2	3
CORAM	12	4	10 R	13	15		
YPGTEE	3	7	6	14	8	3	

2	1		F	4	9	8		8	10	13	9	V	3	10		
	9	11		14	4	16	16	4	7	3		4		7	9	3

L'étendue des Empires coloniaux



En 1914, la quasi-totalité de l'Afrique est sous administration européenne. Les **Français** et les **Anglais** sont les deux principales forces colonisatrices. Ils pensent alors à la supériorité de la race blanche et à sa mission civilisatrice. Cette **théorie raciste** a mis en place un système très inégalitaire où les indigènes ont plus de devoirs que de droits et sont considérés comme des sujets et non comme des citoyens.



Après la Seconde Guerre mondiale, les peuples colonisés réclament leur **indépendance**. Cette volonté d'émancipation ne prendra fin qu'avec la chute de l'Empire colonial portugais en 1975. La décolonisation en Afrique s'est faite soit de manière **pacifique** comme en Afrique noire, soit après des **troubles** comme au Maroc ou en Tunisie soit suite à une pénible **guerre** comme en Algérie.



Obstacle 2



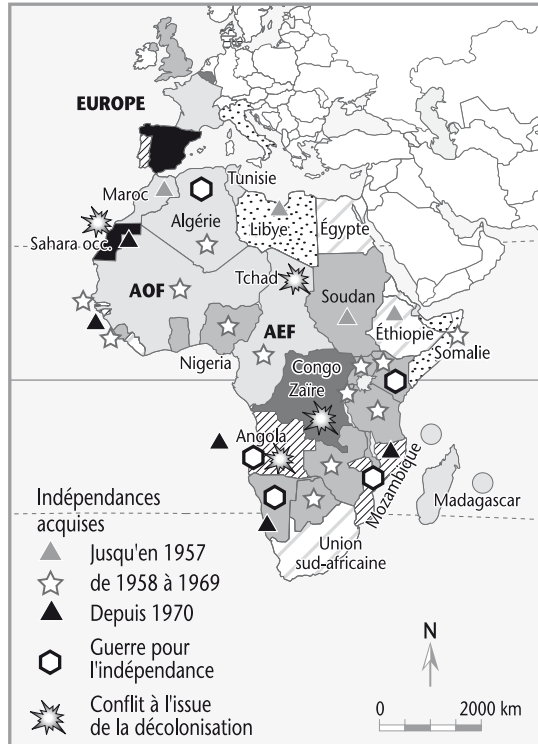
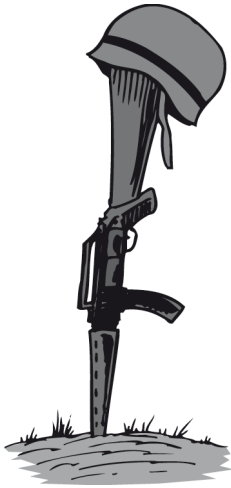
Pour gagner un rallye, il faut parfaitement maîtriser l'espace. Si vous repérez correctement les éléments suivants, c'est que la course est bien engagée. Vous marquez 6 points (2 points de moins par erreur).



1. Coloriez en bleu les possessions françaises
2. Tracez la ligne marquant l'Équateur
3. Citez deux pays indépendants en 1945.



Ces négociations et ces affrontements ont pesé lourdement sur les relations entre les anciennes colonies et leurs métropoles.



Aujourd'hui, certains pays d'Afrique font partie du **commonwealth**. Une association économique et culturelle regroupant nombre d'anciennes colonies britanniques aux côtés du Royaume-Uni.

La France a maintenu des liens économiques et militaires avec les pays d'Afrique noire. Les tensions avec le Maghreb sont restées longtemps fortes mais les liens de la **francophonie** et les volontés de réconciliation ont permis des changements.

Parfois, les Européens sont encore accusés de **néo-colonialisme** lorsqu'ils dominent un secteur d'activité dans les pays africains. La plaie de la colonisation n'est pas encore totalement refermée.



Pour continuer l'aventure et découvrir l'histoire des territoires traversés par le rallye, répondez correctement au QCM suivant.

1. L'Afrique compte des populations francophones mais aussi :

Anglophones

Russophones

2. Les derniers territoires décolonisés appartenaient :

À la France

Au Royaume-Uni

Au Portugal

3. Parmi ces pays lesquels ont obtenu leur indépendance pacifiquement (attention, il y a 2 bonnes réponses) ?

Mali

Algérie

Sénégal

4. Comment appelait-on les habitants des colonies ?

Les esclaves

Les citoyens

Les Indigènes



Après avoir suivi le littoral tunisien puis avoir plongé dans les étendues désertiques du sud, le rallye pénètre en Libye. Les pilotes quittent ainsi le Maghreb ou « presque île du couchant » dénommé ainsi car vue de l'Arabie, l'Afrique du Nord semblait être le lieu du coucher du soleil.

La Libye forme avec l'Égypte le **Machrek** (« le levant »). La course franchit alors sans s'en douter une frontière politique. En effet comment repérer une frontière en plein désert ? Pourtant, les peuples connaissent bien ces frontières qui traversent le désert parfois en formant des angles droits, des lignes géométriques parfaites.

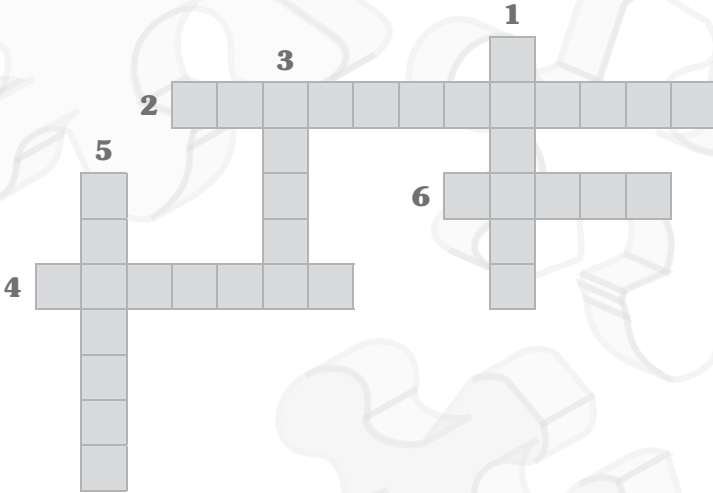


La colonisation fut également une occasion pour les puissances européennes de diffuser leur langue, leur mode de vie, leurs produits et leur religion. La devise des colonisateurs français était : soigner, éduquer et évangéliser.

Voilà encore **un héritage de la colonisation**. Les officiers français, anglais ou italiens ont tracé les frontières en raccordant des points repérés pour leur position astronomique. Un espace désertique ne présentait que peu d'intérêt alors. Ces tracés ont écartelé des peuples comme les Touaregs qui se partagent actuellement en cinq États différents.



À chaque définition correspond une réponse. Placez-la correctement dans la grille et vous pourrez poursuivre le voyage en gagnant de précieux points.



1. Plus grand désert du monde se situant en Afrique.
2. Conquête et soumission de territoires étrangers en vue d'une exploitation ou d'une immigration.
3. Pays africain désertique dont la capitale est Tripoli.
4. Zone du nord de l'Afrique regroupant l'Algérie, le Maroc et la Tunisie.
5. Chef de l'Égypte Antique.
6. Ancienne colonie française située au nord-ouest de l'Afrique.

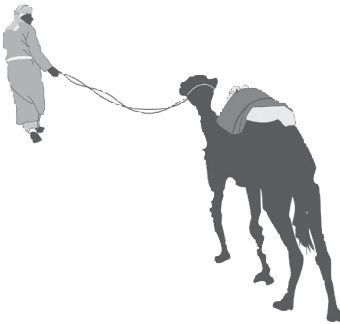
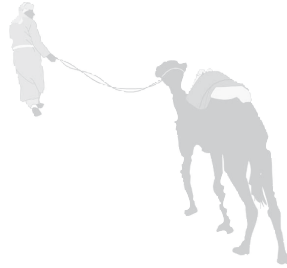
La Libye : un pays en stress hydrique



Les **Touaregs** sont un peuple **nomade** qui se déplace constamment à la recherche d'eau et de pâture pour ses troupeaux. Les frontières sont une entrave à leur mobilité qui est une réponse aux fortes contraintes du milieu désertique. Les différents États issus de la décolonisation ont refusé que ce peuple franchisse de manière incontrôlée les frontières, ils ont cherché à les **sédentariser** c'est-à-dire à fixer les hommes dans des villages. Cela provoque depuis cinquante ans des tensions et un appauvrissement culturel des peuples du désert. 10 000 Touaregs vivent aujourd'hui en Libye, le rallye va traverser leur territoire.



Mauritanie



Densité de population (2007)	3,4 h./Km ²
Population urbaine (2003)	84,8 %
Indice de développement humain IDH (2004)	0,798
Ressources naturelles	pétrole, gaz naturel, gypse



La **Libye** est un pays d'1,8 million de km² pour 6 millions d'habitants, ce qui est très peu. 80 % de la population se concentre sur une bande littorale au climat semi-aride. Le **stress hydrique** est très fort. Grâce aux revenus issus de l'exploitation du pétrole, la Libye a pu pomper l'eau de nappes souterraines fossiles afin de réaliser la « Grande Rivière Artificielle » qui achemine l'eau du désert où elle est pompée vers les côtes où elle est utilisée par les hommes et leurs activités.



1. Je suis un mode de vie qui consiste à se déplacer fréquemment soit pour le commerce soit pour l'élevage. Les Touaregs suivent ce mode de vie.

Je suis _____

2. Je suis une capitale africaine située sur le littoral d'Afrique du Nord. J'abrite le palais présidentiel ainsi qu'une grande partie de la population de ce pays voisin de la Tunisie et de l'Égypte.

Je suis _____

3. Je suis un pays qui a obtenu son indépendance suite à des troubles et non à une guerre en 1954. Mes côtes baignent à la fois la mer Méditerranée et l'océan Atlantique.

Je suis _____

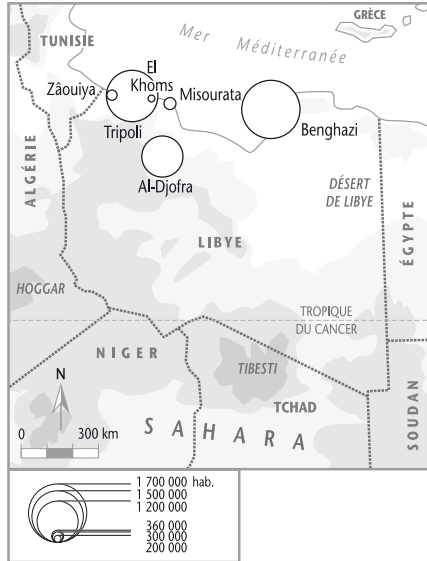
4. Je suis une région d'Afrique dont les habitants ont une religion commune et une langue commune. Je suis considérée comme la presqu'île du couchant.

Je suis _____

5. Je suis une association économique et culturelle. Je regroupe le Royaume-Uni et des pays comme le Kenya et l'Inde.

Je suis _____

Le Sahara : une barrière infranchissable



Mais ces réserves d'eau **ne se renouvellent pas**, de plus les gaspillages avec le projet de faire reverdir le désert par exemple, font craindre une **pénurie** dès 2020.

Le dictateur libyen Mouammar Kadhafi cherche à assurer l'approvisionnement du pays grâce à la construction d'**usines de dessalement d'eau de mer**. Ce projet très coûteux est financé par les recettes du pétrole dont les réserves s'épuisent.

Pourtant, le Sahara n'est pas une barrière pour les trafiquants. Certaines mafias profitent des étendues désertiques difficilement contrôlables pour acheminer vers la Méditerranée des produits illicites comme la drogue ou des espèces protégées. Il y a quelques années des hommes réduits en esclavage ont été libérés par une association humanitaire qui a découvert ce trafic saharien d'êtres humains.

Après avoir traversé la capitale libyenne et son avenue immense dédiée au dictateur Kadhafi, le rallye s'enfonce dans le désert et pénètre en Algérie. Les routes goudronnées deviennent rares et ce sont des **pistes** apparaissant à peine en plein désert que les concurrents doivent suivre. Le Sahara semble former une barrière difficilement franchissable.



Obstacle 5 / Qui suis-je ?



Je suis un peuple d'Afrique dont l'activité principale est le pastoralisme. Je parcours souvent plusieurs centaines de kilomètres par an afin de trouver de quoi nourrir et abreuver mes troupeaux. Suite à la colonisation et au partage de l'Afrique par les Européens, je me retrouve écartelé entre 5 États différents.

Je suis _____

Je suis un lien culturel fort reliant une partie de l'Afrique à la France. En 1962, le président sénégalais, Léopold Sédar Senghor, lance l'idée d'une communauté des pays d'expression française, en effet 170 millions de personnes parlent couramment français dans le monde. Grâce à lui, j'ai été créée en 1970. Je suis une organisation internationale permettant à plusieurs pays d'affirmer leur solidarité par le biais de la langue française. Des sommets sont régulièrement organisés afin de maintenir l'influence culturelle de la France. Je compte 55 pays dont l'Algérie ou le Mali.

Je suis _____

