

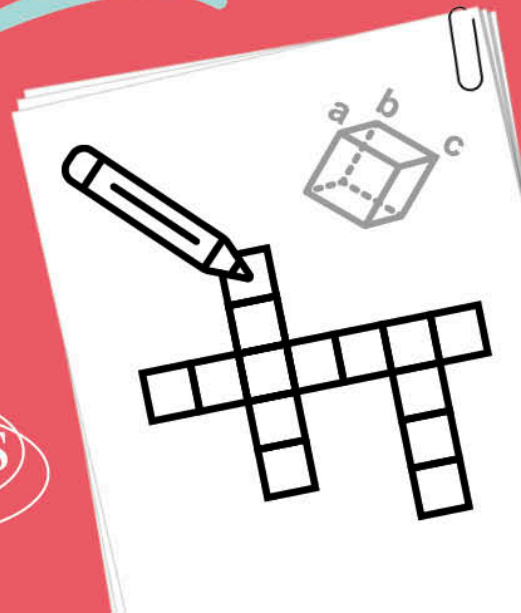
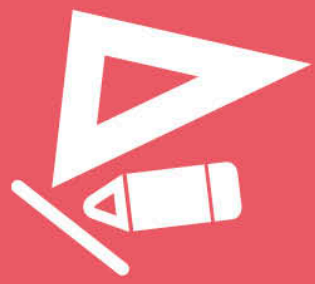
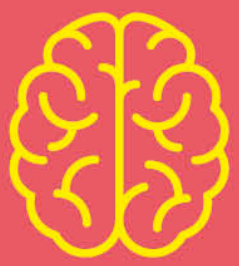
Marie-Virginie Speller



1 AN

de *culture*
générale

en jeux



Le théâtre de Molière

1 Quelle est la véritable identité de Molière ?

Mon premier désigne des individus
 Mon deuxième n'est pas haut
 Mon troisième est le titane du labo
 Mon quatrième est une pincée de sel
 Mon cinquième est l'anagramme de « et »
 Mon tout est le vrai prénom de Molière

Mon premier est un récipient
 Mon deuxième se fait au guichet
 Mon troisième est une matière textile
 Mon tout est le vrai nom de Molière

2 Messages codés

Découvrez les différentes citations selon le modèle suivant :

JMT OF TBWBJFOU QBT RVF D'FUBJU JNQPTTJCMF BMPST JMT M'POU GBJU
 « Ils ne savaient pas que c'était impossible alors ils l'ont fait. »
 Mark Twain

- MF QFUJU DIBU FTU NPSU
- JM GBVU NBOHFS QPVS WJWSF FU OPO QBT WJWSF QPVS NBOHFS
- PO OF WPJU QBT BWFD LFT DPFVST
- MB GBJCMFTTF IVNBIOF FTU E'BWPJS EFT DVSJPTJUFT E'BQQSFOESF DF RV'PO OF WPVESBJU QBT TBWPJS

3 La langue de Molière

Complétez les répliques suivantes de Molière :

- « **Souvent on entend mal ce qu'on croit bien** » Molière, *DonGarcie de Navare*
 - Entendre
 - Vouloir
 - Dire
 - Ouïr
- « **C'est une ... que celle de faire rire les gens.** » Molière, *La Critique de l'École des femmes*
 - Mince affaire
 - Chose
 - Étrange entreprise
 - Heure
- « **Le chemin est ... du projet à la chose.** » Molière
 - Escarpé
 - Périlleux
 - Court
 - Long

4. « Je regarde ce que je perds
Et ne vois point ce qui me » Molière, *Psyché*

- a. Garde
b. Reste
c. Conserve
d. Plaît

4 Les nombres croisés

Complétez la grille grâce aux définitions et découvrez l'année de baptême de Molière (cases grises)!

| | A | B | C | D |
|---|---|---|---|---|
| 1 | | | | |
| 2 | | | | |
| 3 | | | | |
| 4 | | | | |

Horizontalement

1. Année de naissance de Jean Racine
2. Mes chiffres sont consécutifs
3. Le produit de mes trois derniers chiffres est égal à mon premier
4. Hauts-de-Seine – Parmi mes pairs, je suis le premier

Verticalement

- A. Année de la révolution française
B. La somme de mes deux premiers chiffres donne le nombre formé par mes deux derniers
C. En chiffres romains, je m'écris CCCLII
D. Je suis le carré de 3 – Loire

5 Quel personnage pour quelle pièce?

Reliez le personnage à la pièce dans laquelle il apparaît:

- | | |
|---------------------|-----------------------------------|
| Argan • | • <i>L'École des femmes</i> |
| Monsieur Jourdain • | • <i>L'Avare</i> |
| Ariste • | • <i>Le Malade imaginaire</i> |
| Agnès • | • <i>Le Bourgeois Gentilhomme</i> |
| Harpagon • | • <i>L'École des maris</i> |

6 Histoires d'anagrammes...

Trouvez une anagramme des mots en majuscules pour que les phrases aient un sens:

1. La LIANE de ce pull est belle.
2. La ÉPICE a été ELU en INERTE.
3. Il est arrivé PÉRIMER.
4. Le MÉNAGE amuse les enfants.

7

Le saviez-vous ?**1. Quelles études Molière a-t-il suivies avant de se diriger vers théâtre ?**

- a. Droit
- b. Médecine
- c. Lettres
- d. Mathématiques

2. Quelle est la proposition exacte ?

- a. Molière ne s'est jamais marié
- b. Molière a épousé la fille de sa maîtresse
- c. Molière n'a pas eu d'enfant
- d. Molière a épousé sa maîtresse

3. Quelle est la proposition exacte ?

- a. Molière a effectué un court séjour en prison
- b. Molière n'a jamais été endetté
- c. Molière n'a vécu qu'à Paris
- d. Molière n'a jamais incarné un rôle dans la pièce d'un autre auteur

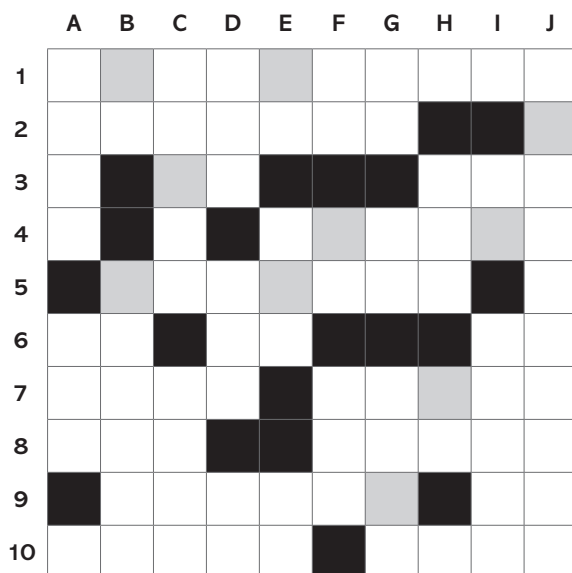
4. Qui fut le parrain du premier enfant de Molière ?

- a. Pierre Corneille
- b. Le mari de Madeleine Béjart
- c. Le roi Louis XIV
- d. Le musicien et danseur Louis de Molliér

5. Qu'a fait Molière avant de mourir ?

- a. Il a dissous sa compagnie
- b. Il a dîné avec des amis chez lui
- c. Il jouait le rôle d'Arnolphe dans *L'École des femmes*
- d. Il jouait le rôle d'Argan dans *Le Malade imaginaire*

À la croisée des mots !



Complétez la grille à l'aide des définitions suivantes et découvrez le personnage qui se cache derrière les cases grises (un certain malade chez Molière):

Horizontalement

- | | |
|--|--|
| 1. Ridicules chez Molière | 6. Haut de talon – Début d'urgence – Chrome du labo |
| 2. Interprète solitaire | 7. Commune du Doubs – Véritable Harpagon! |
| 3. Pronom personnel – Choix entre elle ou l' ardeur chez Nabokov | 8. Attirée par tout ce qui brille – Commune de Mayenne |
| 4. George de Molière | 9. Connu pour ses fourberies – <i>Sensu lato</i> |
| 5. Malgré lui chez Molière | 10. Département français – Composé chimique |

Verticalement

- | | |
|---|--|
| A. Petits psychologues – Pot en vrac | F. Agent de liaison – Actinium du labo – Confident |
| B. Recherche opérationnelle – Prénom féminin | G. Petite Europe – Tête de nigaud – Arrivé |
| C. Une certaine princesse chez Molière – Expérience | H. Acide – Révolution |
| D. On l'a à l'œil – Nécessitée – Champion | I. Préfixe – Ecris retourné |
| E. Est à Londres – Dix à la belote – Ce n'est pas tout à fait le Pérou! | J. Personnage ou pièce de Molière |

1 Quelle est la véritable identité de Molière ?

Jean-Baptiste : Gens – Bas – Ti – Se – Te

Poquelin : Pot – Queue – Lin

2 Messages codés

En reculant d'un rang chaque lettre, vous obtenez les différentes citations :

- « Le petit chat est mort. » Molière, *L'École des femmes*.
- « Il faut manger pour vivre et non pas vivre pour manger. » Molière, *L'Avare*.
- « On ne voit pas les cœurs. » Molière, *Le Misanthrope*.
- « La faiblesse humaine est d'avoir des curiosités d'apprendre ce qu'on ne voudrait pas savoir. » Molière, *Amphytrion*

3 La langue de Molière

1. a.

« Souvent on entend mal ce qu'on croit bien **entendre**. » Molière, *Don Garcie de Navare*

2. c.

« C'est une **étrange entreprise** que celle de faire rire les gens. » Molière, *La Critique de l'École des femmes*

3. d.

« Le chemin est **long** du projet à la chose. » Molière

4. b.

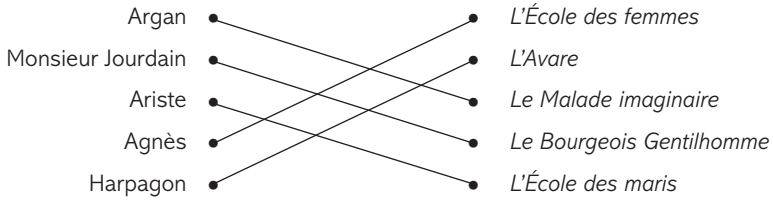
« Je regarde ce que je perds
Et ne vois point ce qui me **reste**. » Molière, *Psyché*

4 Les nombres croisés

| | A | B | C | D |
|---|---|---|---|---|
| 1 | 1 | 6 | 3 | 9 |
| 2 | 7 | 6 | 5 | |
| 3 | 8 | 1 | 2 | 4 |
| 4 | 9 | 2 | | 2 |

Molière est baptisé en 1622, le 15 janvier exactement.

5 Quel personnage pour quelle pièce?



6 Histoires d'anagrammes...

1. La LAINE de ce pull est belle.
2. La PIÈCE a été LUE en ENTIER.
3. Il est arrivé PREMIER.
4. Le MANÈGE amuse les enfants.

7 Le saviez-vous?

1. a.

Molière a suivi des études de droit avant de se tourner vers le théâtre. Dans ses pièces, on devine ses connaissances dans cette discipline.

2. b.

Molière a épousé Armande Béjart, la fille de sa maîtresse Madeleine Béjart. De cette union naîtront trois enfants.

3. a.

Molière a effectué un court séjour en prison en raison de ses dettes. Son père rembourse ses créanciers et le fait libérer.

4. c.

Le roi Louis XIV est le parrain du premier enfant de Molière et Armande Béjart. Le nourrisson nommé Louis meurt avant l'âge d'un an.

5. d.

Molière meurt après avoir joué Argan dans *Le Malade imaginaire*.

Molière en bref (1622-1673)

Molière, de son vrai nom, Jean-Baptiste Poquelin, est baptisé le 15 janvier 1622 à Paris.

Il se dirige d'abord vers des études de droit pour devenir avocat puis se tourne vers le théâtre. Il fonde avec sa maîtresse Madeleine Béjart la compagnie *L'illustre Théâtre* en 1643. La troupe est composée de dix comédiens, six hommes et quatre femmes dont Madeleine Béjart qui est la seule des dix membres à avoir joué au théâtre. Après plusieurs représentations, Molière est emprisonné pour dettes et la compagnie se dissout, moins de deux ans après sa création. Le père de Molière rembourse les dettes et le comédien sort de prison.

Il part alors jouer en province pendant plusieurs années puis revient à Paris en 1658 pour jouer *Nicomède* de Pierre Corneille et *Le Dépit amoureux* de lui-même devant le roi Louis XIV. *Les Précieuses ridicules*, qu'il écrit en 1659, lui apportent le succès et la notoriété.

Il est l'auteur de plus d'une trentaine de pièces dont la plupart sont des comédies. En général, il s'inspire d'un défaut humain et en fait une pièce comique. Par exemple, *L'Avare* monte en dérision l'avarice, *Le Misanthrope*, la misanthropie, *Le Tartuffe*, l'hypocrisie, etc. Ses personnages font rire le spectateur tout en lui donnant une leçon.

En 1662, il épouse Armande Béjart, fille de Madeleine Béjart, de 20 ans sa cadette, et de cette union naîtront trois enfants.

Il meurt chez lui le 17 février 1673 à l'issue de la quatrième représentation du *Malade imaginaire* où il incarnait Argan.

À la croisée des mots !

| | A | B | C | D | E | F | G | H | I | J |
|----|---|---|---|---|---|---|---|---|---|---|
| 1 | P | R | E | C | I | E | U | S | E | S |
| 2 | S | O | L | I | S | T | E | | | G |
| 3 | Y | | I | L | | | | A | D | A |
| 4 | S | | D | | D | A | N | D | I | N |
| 5 | | M | E | D | E | C | I | N | | A |
| 6 | T | A | | U | R | | | | C | R |
| 7 | O | R | V | E | | A | V | A | R | E |
| 8 | P | I | E | | | M | E | N | I | L |
| 9 | | S | C | A | P | I | N | | S | L |
| 10 | M | E | U | S | E | | U | R | E | E |

Le mot à trouver est **IMAGINAIRE**.

La pièce *Le Malade Imaginaire* est une pièce de Molière créée le par la troupe du Roi au théâtre du Palais-Royal le 10 février 1673. Il s'agit d'une comédie-ballet en trois actes écrite en prose. La musique de scène est composée par Marc-Antoine Charpentier.

Cette œuvre relate les aventures d'Argan, le malade imaginaire, qui souffre d'hypocondrie.