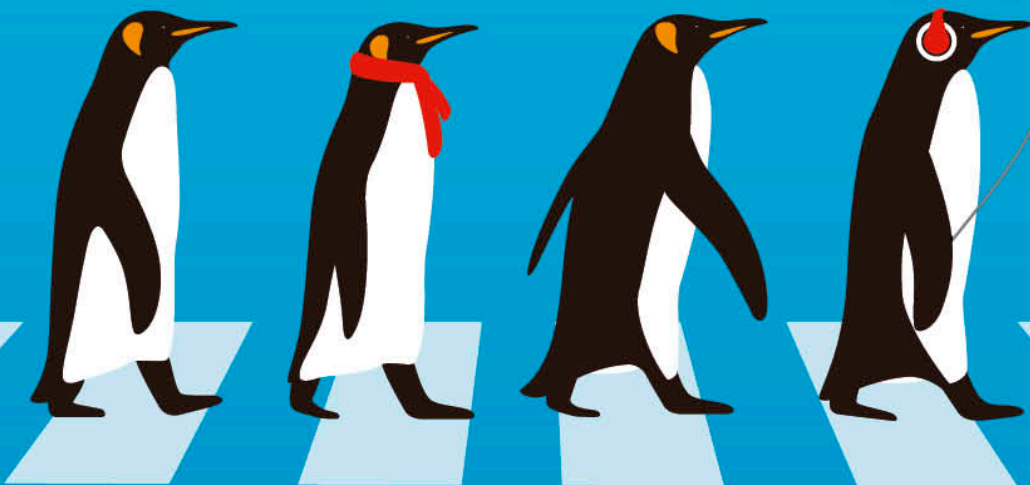


Maîtrisez les bases de la conjugaison anglaise

versus

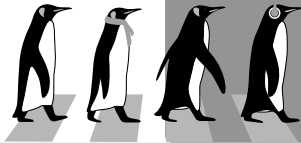
Les temps grammaticaux **anglais**

les temps grammaticaux **français**



Dieudonné Zélé

ellipses



L'infinifif en anglais

I. Infinitif sans « To »

1. L'**infinitif anglais se fait** avec la particule « **To** », **inséparable de la base verbale**. Ainsi on a :

<i>To be</i>	être	<i>To catch</i>	attraper
<i>To have</i>	avoir	<i>To love</i>	aimer
<i>To sing</i>	chanter	<i>To give</i>	donner
<i>To work</i>	travailler	<i>To rain</i>	pleuvoir
<i>To drink</i>	boire	<i>To smell</i>	sentir
<i>To do</i>	faire	<i>To hear</i>	entendre
<i>To eat</i>	manger	<i>To speak</i>	parler

2. Il faut, cependant, savoir que la particule « To » n'est pas indispensable. **Ainsi, on trouve l'infinitif sans « To »** :

- a. **Après les auxiliaires de modalité** : can, may, must, shall, will, should, would comme dans l'exemple qui suit :

*I **can hear** a noise.*

↳ J'entends du bruit.

- b. **Dans les expressions modales exprimant la préférence** : had better...than, had rather..., would rather..., would sooner..., would as soon...

c. **Après les verbes de perception tels que :**

<i>to see</i>	voir
<i>to behold</i>	voir (archaïque)
<i>to perceive</i>	percevoir
<i>to watch</i>	regarder
<i>to hear</i>	entendre
<i>to feel</i>	sentir/ressentir
<i>to smell</i>	sentir (odorat)

d. **Après la conjonction but** (quand il veut dire : excepté/sinon...) comme dans l'exemple qui suit :

*He could not do anything **but apologize!***

↳ Il ne pouvait faire autrement que de (sinon) s'excuser !

e. **Après why elliptique** comme dans :

***Why speak** so loud? I am not deaf!*

↳ Pourquoi parler aussi fort ? Je ne suis pas sourd !

🔍 Il s'agit ici d'une question impersonnelle. Aucun sujet n'est mentionné.

II. Infinitif avec « To »

On trouve l'infinitif avec « to » :

1. Comme **sujet** dans une phrase sans verbe, il est alors assimilé à un nom, un substantif, comme dans l'exemple qui suit :

***To bask** in the sun all the year round.*

↳ Se dorer au soleil toute l'année.

2. Comme **complément** de certains verbes comme *to bid*, *to make* et les verbes de perception à la voix passive comme dans :

The man was made to repeat what he had said.

↳ L'homme a dû répéter ce qu'il avait dit.

The Jumbo jet was seen to fall down in the jungle.

↳ On a vu le gros avion tomber dans la jungle.

3. Après la plupart des verbes ordinaires à quelques exceptions près.

🔍 Un verbe ordinaire est un verbe non auxiliaire, non opérateur. On dit aussi verbe lexical parce que c'est lui qui porte la signification du groupe verbal : état, action, mouvement etc.

III. Infinitif négatif

À la forme négative, la négation **not** se place **avant** la particule **to** qu'il ne faut pas séparer de la base verbale comme dans les exemples qui suivent :

*To be or **not to** be?*

↳ Être ou ne pas être ?

*I managed to get enough good marks in my examination **not to** have to stay down.*

↳ J'ai réussi à avoir assez de bonnes notes à mon examen pour ne pas être recalé.

*I have decided **not to** play the fool this year.*

↳ J'ai décidé de ne pas faire l'idiot cette année.

*Barbara told me **not to** forget to post her letter.*

↳ Barbara m'a dit de ne pas oublier de poster sa lettre.

IV. Infinitif passé

1. Il existe un **infinitif passé** qui se forme avec l'auxiliaire **have** suivi du **participe passé** du verbe que l'on conjugue.

*Johnny may **have forgotten** the invitation.*

↳ Il se peut que Johnny ait oublié l'invitation.

*He pretends to **have lost** our telephone number.*

↳ Il prétend qu'il a perdu notre numéro de téléphone.

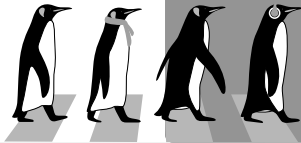
2. À la différence de l'usage français, l'**infinitif passé** anglais *ne s'emploie pas*, en principe, **après une préposition**. Ainsi, la phrase française :

Mon frère s'en alla sans avoir pris son petit-déjeuner.

🔍 Dans cette phrase française qui comprend une préposition « sans » suivie de l'infinitif passé « avoir pris » se traduit en anglais par :

*My brother **left without having had** his breakfast.*

🔍 En anglais, la préposition « without », comme toutes les prépositions doit être suivie d'une forme en « **ing** ». Ici il s'agit la forme en « **ing** » est un gérondif (*gerund*).



Les temps du mode indicatif

Le **mode indicatif** est le mode par lequel on **rend compte** de la **réalité concrète**. C'est le mode de la **narration** et de la **description des faits réels**.

I. Le Présent de l'indicatif

En anglais, il y a **deux présents très distincts**, ce qui n'existe pas en français !

A Le présent progressif (on l'appelle aussi le présent continu)

● Présentation

C'est le temps qu'il faut employer quand on rend compte d'une **action** qui se déroule au **présent chronologique**. C'est le **véritable temps présent** en anglais. L'**action** est, pour ainsi dire, saisie dans sa progression. J'insiste bien sur le terme **action**. Cependant on emploie aussi le présent progressif dans les **descriptions** de tout ce qui a trait au moment présent : description d'une personne, de sa position physique, des vêtements qu'elle porte, de ce qui se passe au moment présent.

*Listen! The bell **is ringing!***

↳ Écoute ! La cloche sonne !

Comme on le constate, la cloche est en train de sonner au moment où le locuteur en parle.

*The lovers **are lying** on the grass.*

↳ Les amoureux sont couchés dans l'herbe. (en ce moment)

*Look at the man **who is standing** over there!*

↳ Regarde l'homme qui est debout là-bas !

► Formation

Le **présent progressif** ou **présent continu** (c'est la même chose) se forme avec obligatoirement l'auxiliaire **to be** suivi tout aussi obligatoirement d'un **participe présent** c'est-à-dire de la base verbale, l'infinitif sans to, plus : « *ing* ».

B Le présent simple

1. **Rappelons-nous.** Un temps est dit simple, lorsqu'il se conjugue directement sans l'aide d'un auxiliaire. Il y a deux temps simples en anglais : Le présent du mode indicatif et le prétérit du mode indicatif et encore, quand on les conjugue à la forme affirmative et encore, seulement, lorsqu'ils ne sont pas à la forme progressive, puisqu'à ce moment-là, ils cessent d'être des temps simples pour devenir des temps composés du fait de l'emploi de l'auxiliaire !
2. **À la différence du présent simple français, le *présent simple* anglais n'exprime jamais une action ponctuelle** au présent chronologique. Le présent simple anglais est atemporel ce qui veut dire qu'il se situe en dehors de la chronologie. Il n'exprime jamais une action en train de s'accomplir au moment où l'on parle ! Situé hors du temps, **le présent simple anglais exprime toujours :**
 - a. **Un constat, une simple information, des faits comme dans le style journalistique :**

*John **lives** in London.*

↳ John habite à Londres.

*English people **like** to take their holidays abroad.*

↳ Les Anglais aiment prendre leurs vacances à l'étranger.

- b. **Une habitude** comme dans les exemples qui suivent :

On Sundays, he reads the Sunday Times.

↳ Tous les dimanches, il lit le Sunday Times.

She usually goes shopping on Saturdays.

↳ D'habitude, elle va faire ses courses le samedi.

- c. **Une vérité éternelle, une vérité scientifique** comme dans les exemples qui suivent :

Lions eat meat.

↳ Les lions mangent de la viande exclusivement.

Water boils at 100°C.

↳ L'eau entre en ébullition à 100°C.

3. Par sa valeur même, **le présent simple anglais permet d'exprimer ses sentiments ou des souhaits qui résultent d'une attitude constante et qui de ce fait équivalent à des habitudes.**

- C'est ce qui explique le fait que les verbes qui expriment les sentiments ou des souhaits tels que :

<i>to like</i>	aimer, apprécier, trouver plaisant
<i>to love</i>	aimer (d'amour)
<i>to hate</i>	haïr/détester
<i>to wish</i>	souhaiter
<i>to want</i>	vouloir

- **ne s'emploient** normalement pas à la **forme continue** (voir aussi la leçon sur la forme progressive Chapitre 17)

4. **Le présent simple anglais s'emploie** aussi pour rendre compte de l'activité des **fonctions naturelles involontaires** comme celles liées au fonctionnement **des cinq sens comme** dans l'exemple qui suit :

I see a plane in the sky.

↳ Je vois un avion dans le ciel.

5. Conjugaison d'un verbe au présent simple :

- ▶ Pour conjuguer un verbe ordinaire au présent simple, il suffit d'employer la **base verbale**, c'est-à-dire l'infinitif sans « to » ! Le seul changement intervient à **la troisième personne du singulier** qui prend « s ».
- ▶ Les formes négative, interrogative et interrrogative sont présentées dans le chapitre consacré à la phrase anglaise, plus loin dans cet ouvrage. Il en sera de même pour les toutes les présentations qui vont suivre.

Exemple

To work (Travailler) : donne, à la forme affirmative simple :

	singulier	pluriel
1 ^{re} pers.	I work	We work
2 ^e pers.	You work	You work
3 ^e pers.	He, she, it works	They work

- ▶ **Tous les verbes anglais** prennent « s » à la troisième personne du singulier du présent de l'indicatif **sauf les auxiliaires de modalité** comme : **can, may, must** qui ne le prennent **jamais**.

6. Modifications orthographiques :

- Certaines terminaisons verbales entraînent une modification de cette « s » ainsi, pour les verbes qui se **terminent par O, CH, SH, S, X, Z**, il faut mettre « **es** » à la troisième personne du singulier du présent de l'indicatif au lieu de mettre simplement « **s** » :

Exemples

<i>To do</i>	<i>does</i>	<i>To miss</i>	<i>misses</i>
<i>To teach</i>	<i>teaches</i>	<i>To mix</i>	<i>mixes</i>
<i>To rush</i>	<i>rushes</i>	<i>To buzz</i>	<i>buzzes</i>